

Міністерство культури України
Черкаське музичне училище ім. С.С.Гулака-Артемовського
Циклова комісія «Теорія музики»

Лекція з Гармонії за темою:

**ВІДХИЛЕННЯ В ТОНАЛЬНОСТІ
ПЕРШОГО СТУПЕНЯ СПОРІДНЕНOSTI**

Укладач: Доценко С.Т.

Відхилення в тональності I ступіння споріднення

Відхиленням називається короткочасний перехід в іншу тональність без її закріплення.

При з'єднанні акордів DD з D_3^5 D_6 виникає відхилення в тональність V ступення.

Приклад № 1.

A musical score for a piano, showing a single measure in G major. The treble clef has a G4 quarter note, a B4 quarter note, and a D5 quarter note. The bass clef has a G2 half note. Above the treble staff, a bracket labeled "G - dur" spans the first three notes.

В ролі короткочасної тоніки може виступати будь-який консонуючий тризвук даної тональності:

II (в натуральному мажорі), III, IV, VI, VII (в натуральному мінорі, а також \square II₃⁵, який не є спорідненим данній).

Приклад № 2

A musical score for a piano, showing four measures of chords. Each measure is labeled with a chord name above the treble staff and a Roman numeral with a slash and a subscript below the bass staff. Measure 1: F-dur, $V_{6_5} \rightarrow IV$. Measure 2: As-dur, $V_{4_3} \rightarrow VI$. Measure 3: d-moll, $VII_{6_5} \rightarrow II$. Measure 4: e-moll, $V_{4_3} \rightarrow III$.

Кожна місцева тоніка для свого ствердження залучає до себе акорд власних домінант та субдомінант. Для головної тональності – це побічні домінанти та субдомінанти.

Сукупність акордів діатонічної системи, яка збагачена побічними домінантами та субдомінантами споріднених тональностей, утворює хроматичну систему.

Види відхилень

Засобом відхилення найчастіше є акорд домінантової функції до місцевої тоніки. Таке відхилення називається автентичним (див. приклад № 2).

Набагато рідше зустрічаються плагальні відхилення (через акорди побічних субдомінант).

Приклад № 3а)

The image shows a musical score for two staves, treble and bass clef. The first measure is in E minor (e-moll) and contains a triad of E3, G3, and B3. The second measure is in B major (B-dur) and contains a triad of B3, D4, and F#4. The notation includes a brace above the first measure labeled 'e-moll' and a brace above the second measure labeled 'B-dur'. The notes are written as quarter notes on the treble staff and half notes on the bass staff.

Приклад № 36)

Чайковский. Тема с вариациями оп. 19 № 6

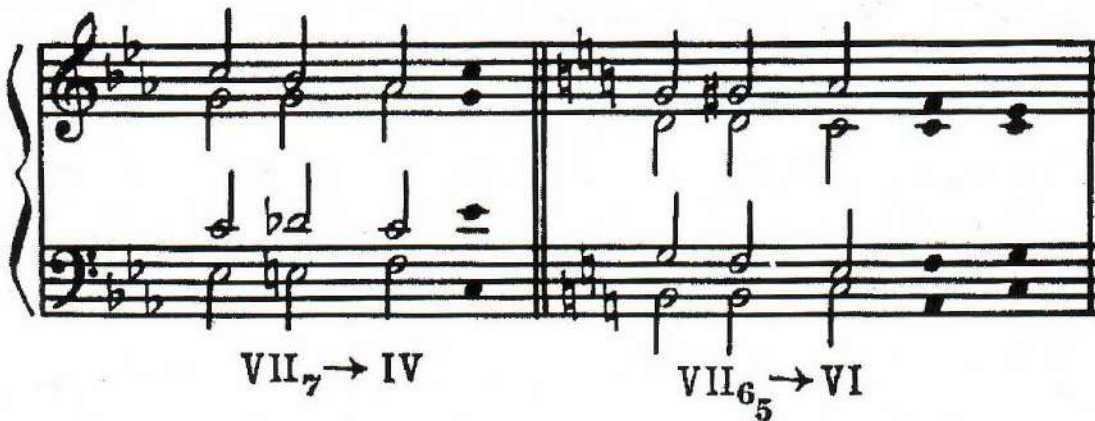
Andante non tanto



Акорди побічних доміант застосовуються зазвичай дисонуючі:

V_7 — у вигляді обернень, часто використовується V_2 , а також V_3^4 , V_5^6 , широке застосування знайшов VII_7 та його обернення.

Приклад № 4



Місцева тоніка у відхиленні може бути відсутня. В цьому випадку тональність відхилення визначається співставленням нестійких функцій (наприклад: $IV - V$, $II - V$, $V - VI$ та ін.)

Приклад № 5

Музичний приклад № 5 демонструє чотири такти з хроматичними відхиленнями. Ключові підписи над тактами: d-moll, a-moll, As-dur, B-dur. Підписи акордів: II₄₃ V, V₇ VI, II₇ V, V₇ VI.

Застосування відхилень

Побічна домінанта або субдомінанта може бути введена після будь-якого (зазвичай – консонуючого акорда основної діатоніки: після I₃⁵, I₆, V₃⁵ та ін.)

(див. попередні приклади)

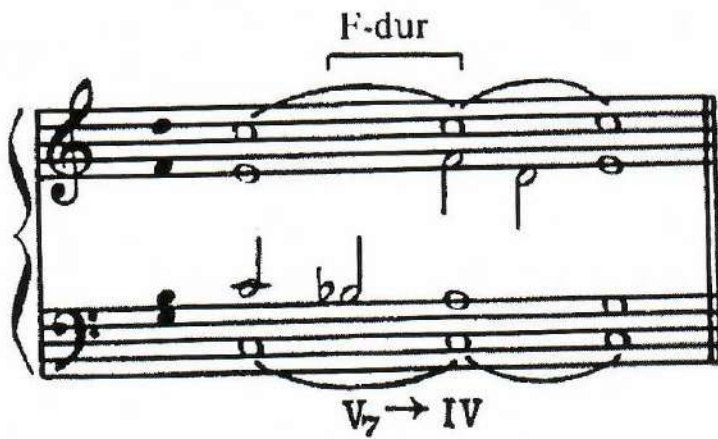
В періоді найчастіше зустрічається відхилення в тональності S групи (в IV, VI, в мажорі – в II), особливо в каденційних ланках форми. Це пов'язане з тим, що закріплення S функції головної тональності робить і саму каденцію більш сильною, рел'єфною.

Приклад № 6

Музичний приклад № 6 демонструє два такти з хроматичними відхиленнями. Ключові підписи над тактами: F-dur, As-dur. Підписи акордів: V₆₅ → IV, V₂ → VI.

Відхилення в тональність IV ступеня часто звучать і в доповненнях, на витриманному звуці заключної тоніки.

Приклад № 7



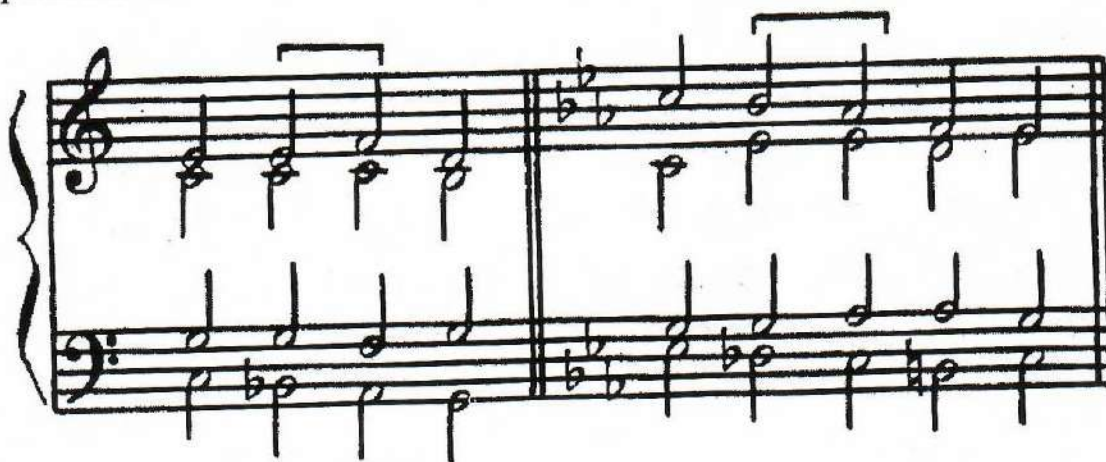
Треба зазначити, що відхилення можуть зустрічатися і на початку, і в середині речень; спрямовані в тональності, як S так і D сфер.

Метроритмічні умови відхилень передбачають зазвичай звучання місцевої тоніки на сильній або відносно сильній долі, а побічних D та S — на слабих.

Практичні поради

1. Перед гармонізацією заданої мелодії треба позначити зони відхилень квадратними скобами і підписати тональності відхилень.
2. При аналізі тонального плану побудови треба звертати увагу на явні ознаки відхилень – появу в мелодії альтерованих ступенів в ладу („випадкових знаків”), але й враховувати можливість відхилень при діатонічному звучанні мелодії.

Приклад № 8

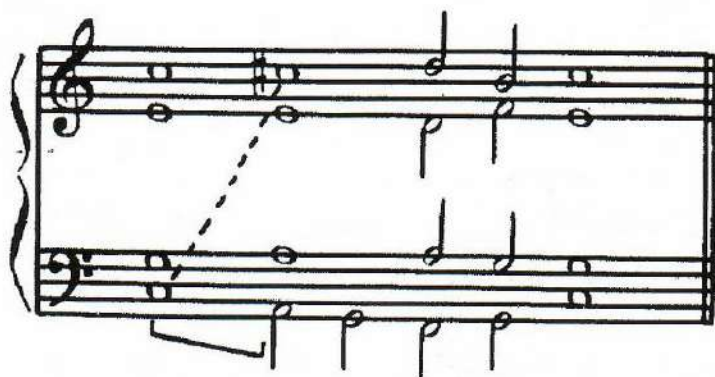


3. При з'ясуванні направленості мелодичних тяжінь треба пам'ятати, що висхідне полутонове тяжіння характерно насамперед для розв'язання VII ступіння в I ступінь (таким чином тональність відхилення визначиться верхнім звуком цього півтона; однак можливе інше тлумачення: II – III ступінь (в мінорі)). Низхідне півтонове тяжіння може бути трактоване, як рух IV – III в мажорі, VI (♭) – V в мінорі і гармонічному мажорі. Висхідний рух на тон характерно для розв'язання II в III ступінь (в мажорі), IV в V (в мажорі та в мінорі). Низхідний рух на тон може бути гармонізований, як розв'язання II – I, або IV – III (в мінорі), або IV – V (в мажорі).
4. Звук, до якого направлено відхилення, може бути трактований, як пріма, як терція, або квінта місцевої тоніки.

5. Введення побічних D та S вимагає ретельної підготовки:

- 1) по можливості плавного голосоведення (гармонічне з'єднання),
- 2) контролю хроматичних ходів, щоб запобігти переченню. Напівперечення – протирух хроматичному підвищенню кроком на терцію вниз – допускається в басу.

Приклад №9



6. Небажані активні відхилення на початку побудови, коли ще недостатньо закріплена головна тональність.

Приклад гармонізації:

